

LOGISTIKA

Väljaande koostas Delfi Meedia erilahenduste ja sisuturunduse osakond

OKTOOBER 2022



NAVAKA
TRANSPORT

**Kaup Soome ja
Soomest juba järgmiseks
tööpäevaks**

www.navaka.ee

Logistikasektor võib kujuneda kriisiaegadel majanduse päästerõngaks



Foto: Shutterstock

Eesti logistikaettevõtted on läbi mitme kriisi näidanud üles jõulist vastupidavust. Kui mujal võivad töökohad kaduda, siis veonduses ja laonduses oodatakse uusi töötajaid pikisilmi.

Anne-Mari Alver

Eesti Logistika ja Ekspedeerimise Assotsiatsiooni nõukogu liige Kristi Unt viitab logistikasektori olukorda tutvustades esmalt USA presidendi Joe Bideni hiljutisele kommentaarile, et COVID-19 pandeemia on läbi. Tõsi, ei ole haigus iseenesest kuhugi kadunud, kuid tõenäoliselt olemine seljatanud perioodi, mil viirus määras meie elu- ja töökorraldust.

„Pandeemia alguses lootsin meist

enamik, et see saab ruttu läbi ja saame kiiresti naasta tavapärasesse ellu. Paraku võttis võitlus viirusega kaks aastat ja kriisi täieliku ületamise asemel seisame silmitsi uue ning hullema väljakutsega.

Energiakriis, mille esimesed märgid ilmnesis möödunud aasta sügisel, ja sellest tingitud kõrge inflatsioon mõjutavad nii sektori otsekulusid kui ka võimendavad olulist ammumust nähtust, nimelt palgasurvet ja sellega otsest seotud tööjõupuudust.“

Samas tunnustab Kristi Unt logistikaettevõtteid selle eest, et kriise pole raisku lastud, vaid on kasutatud arenguks: „Toimuv näitab selgelt, et varem globaalselt algatatud liikumine fossiilkütusest vaba majanduse suunas on õige. See teekond ei ole kiire

ja lihtne. See nõuab pingutusi ja investeringuid ning kindlasti võib ette tulla ka tagasilööke. Siiski ei ole meil valikut.

Logistikasektoril on üldises rohepöördes ülioluline roll. Me tarbime hulganisti energiat ja meie panus terve ühiskonna jätkusuutlikkusse saab olema tohutu. Kuid jätkusuutlikkus ja vastutustundlikkus ei piirdu mitte ainult alternatiivkütuse jõul liikuvate sõidukite soetamise ja rohelise elektri tarbimisega.“

Fookuses on inimeste hoidmine ja nutikad lahendused

Kristi Undi sõnul on aina enam vaja tähelepanu pöörata töötajate heaolule ja tervisele, protsesside automatiseerimisele ning vastutustundlikule

hankimisele, läheneda nutikate lahendustega seal, kus traditsiooniline enam ei toimi.

„Uudne ja veel üsna võõras mõtte- ja tegevusviis on ringmajandus ehk materjalide ning toodete jagamine, laenamine, korduskasutamine, parandamine, uuendamine ja võimalikult kaua ringluses hoidmine. Usun, et ELEA liikmete ambitsioonid on suured ning sektor on valmis üheskoos ja aktiivselt toimetama selle nimel, et vastata uue ajastu väljakutsetele. Kriisid ja väljakutsed on läbi aja loo kiirendanud muudatuste elluviimist ja hoogustanud uute lahenduste kasutusele võtmist, seda on oodata ka seekord. Elame kiirete muutustest ajastul,“ hindab ta.

Sarnased väärtused on ka teistes erialaliitustes. Autoettevõtete Liidu direktor Kersten Kattai sõnastas septembris peetud üldkogul järgneva perioodi tegevusplaani, kus konkreetsematest tegevustest on lähiaastatel olulised näiteks kaasaaitamine veoauto- ja bussijuhtide ameti populari-



Kristi Unt

Foto: Jaanus Lensment

seerimisele, nende töötasu tõusule ja töösuhete kvaliteedi kasvule, mis aitaks kaasa juhtide puuduse leevendamisele. Samuti kaasaaitamine sõidukite masside ja mõõtmete muutmise poliitikamuudatuse jõustumisele saavutamaks lubatud täismass 60 tonni ja autorongi pikkus 20,75 meetrit. See muudatus toetaks riigi kliimapolitika eesmärke, kuna väheneb CO₂ heide ja suureneb maanteetranspordi kulufektiivsus.

„Liidusiseselt on oluline kujundada liikmete pikaajaline nägemus ja ettepanekud majanduskeskkonna uute suundumuste suhtes, arvestades toimuvat energia-, digi- ja innovatsioonipööret,“ kinnitab Kersten Kattai.

Logistikavaldkonnas ootavad paljud töökohad

ELEA juhatase liige Herkki Kitsing viis assotsiatsiooni liikmete hulgas läbi kiire küsitluse seoses koondamiste ja tööjõu saadavusega ning tõdeb selle tulemusi vaadates, et sektoris on läbivaks mureks – lisaks kõrgetele energiakandjate hindadele, inflatsioonile ja sektori otsekuludele –, et pole saada sobivaid töötajaid.

„Samuti tuleb kohaneda kriisidest tulenevate kiirete muutustega ja teha tarku otsuseid. Koondamisi praegu plaanis pole. Soovitan suunata teiste sektorite koondatavad töötajad logistika- ja transpordisektorisse tööd otsima läbi töötukassa või, keda pakutavad vabad ametikohad kõne-



Loo Autokeskus OÜ on pühendunud juba 2008. aastast autode eest hoolitsemisele. Kvaliteet on alati olnud meie prioriteet ja väärtuste kattuvuse tõttu ühinesime 2015. aastal Bosch Car Service võrgustikuga, et pakkuda ikka ja alati oma klientidele kõige paremat.

MIKS VALIDA MEID?



Oma valdkonna kogenuimad spetsialistid



Kaasaegsed töövahendid, mis võimaldab tööd ka kõige moodsamate tehnoloogiatega

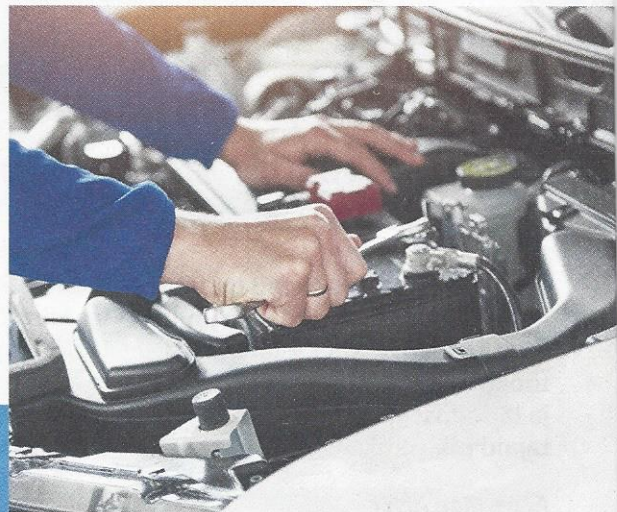


Garanteerime teenuste turvalisuse ja kõrgeima kvaliteedi

OOTAME TEID IGAL TÖÖPÄEVAL KELL 9-18
AADRESSIL KAEVU 2A, PILDIKÜLA, JÜRI

BRONEERI AEG JUBA TÄNA
+372 600 0140, +372 5850 1188

TEIE AUTO PARIM KOOSTÖÖPARTNER
LOO AUTOKESKUS OÜ



tavad, minu poole pöörduma – saan viia kontaktid sobivate ettevõtete-ga kokku, kuna vabu ametikohti on saada mitmes ELEA liikmesettevõtte-s,” räägib Kitsing. Puudu on luk-sepp-mehaanikuid, operaatoreid, veokorraldajaid, laotöölisi, müügijuh-te, laojuhete, töstukijuhete, autojuh-te, kauba komplekteerijaid ja laomehi. Väga suur puudus on autojuht-eks-pediitoritest.

Küsitlusest ilmneb ka, et palkade ja tööjõumaksude maksmine pole enamikule ettevõtetele probleem, küll aga nähakse sektoris, et osa ettevõt-ajaid püüab suurendada ümbrikupalga osakaalu, mis pärsib hinnastamist ja ausat konkurentsi.

Venemaa agressiooniga kaasnenud muutused

Herkki Kitsingu tehtud küsitlusest ilmneb, et teadaolevalt on sel aastal alates 24. veebruarist ELEA liikmes-konnast kaks ettevõtet lõpetanud oma tegevuse, neist üks ettevõtte on müügis. Mõlemad ettevõtted olid ühe



Herkki Kitsing

Foto: ELEA

töötajaga mikroettevõtted ja tegevus lõppes seoses sellega, et oldi spetsia-liseerunud Venemaa või Valgevene klientidele.

„Samas energiakandjate kõrgete hindade, kiire inflatsiooni ja ka muu-de põhjuste tõttu on ka meie sektori ettevõtete arengukasv pidurdunud,“ räägib Kitsing ning lisab, et veonduse ja laonduse tegevusalal on hõivatud 7,5% kõigist hõivatutest ehk umbes 50 000 inimest.

Veonduse ja laonduse tegevus-alal tegutseb umbes 5700 ettevõtet. Praegu ühendab ELEA endas 59 rah-vusvahelise transpordi ja ekspedeerimisega või muude logistikateenus-te pakkumisega tegelevat firmat (sh ükskeist assotsieerunud liiget), kus töötab selle aasta alguse seisuga kok-ku 6021 töötajat.

„Leiame, et lao, transporditeenu-se, autovedude, veondusvaldkonna ja kullervaldkonna operatiivne toimimi-ne olukorras, kus tagada tarneahela püsimine, on ühiskonna seisukohast oluline. Transpordisektor hoidis kriisi ajal ja ka praegu lülina majandust toimivana ehk on olnud majanduse vereringe nii maad, raudteed kui ka merd mööda ning läbi õhu,“ arutleb Herkki Kitsing.

Eesti Raudtee rahvusvaheliste su-hete ja kommertsteenistuse juht Erki Veismann toob aga välja, et sankt-sioonide kehtestamine Euroopa Liidu ja Venemaa vahel on toonud kaasa mitmeid muutusi. Need said alguse juba siis, kui Valgevenele kehtesta-

IVECO
DAILY

UUEENENUD DAILY. NÜÜD NUTIKAM!

- ✓ uus 6-käiguline manuaalkäigukast
- ✓ AIR-PRO õhkvedrustus
- ✓ kohanduva polstriga istmed

Parim valik erilahendusega tarbesõidukeid igale äri-le: kaubik, furgoon, külmik, kallur...

ENDISELT
SAADAVAL

- ✓ HI-MATIC 8-käiguline automaatkäigukast
- ✓ 3,5 kuni 7,2 t täismass
- ✓ 3,5 t haagise võimalus

- ✓ Väikseim pöörderaadius klassis
- ✓ Täisraam

AUTOD
LAOS!

logistika

ti sanktsioonid väetiseveoks – mida näiteks Belgias ei tehtud.

„See oli Eesti riigi enda sanktsioon, mida keegi teine siis ei teinud. Sanktsioon kehtestati ajakirjanduses avaldatud artikli tõttu. Belgia käitles edasi Vene sanktsioonide tõttu meil keelatud kaupa – kuna käsitus, kes on tegelik kasusaaja, oli meil ja Belgial erinev,“ ütleb ta ning lisab, et kaubaveo vähenemine ja kallinemine toob kaasa muutusi ka raudteesektori teistes osades.

Sektor on tugev, aga töösksused tuleks üle vaadata

Töötukassa kommunikatsiooninõunik Lauri Kool ütleb, et logistikasektor ning veondus ja laomajandus on Eestis olnud aastaid väga tugev, kiiresti kasvanud ja arenenud. „Viimased paar aastat on aga selgelt näidanud, et see on ka tegevusala, kus seotus maailmas toimuvaga on väga tugev ja muutused võivad olla kiired ning isegi ootamatud,“ lisab ta.

Tänavustest kollektiivsetest koon-



damistest rääkides torkab Lauri Kooli sõnul silma, et enamasti on veondus- ja laondusettevõtted koondamise põhjustes ära toonud tegevuse lõpetamise. Mitmel juhul on otsustatud tegevus Eestis lõpetada, teenus kolitakse teise riiki. On ka probleeme töö-

tajate leidmisega ja maailma majanduse olukorraga. Koroonapani sektorile esimese põntsu ja energiakriis annab uue hoobi. Tänavuste koondamiste nn edetabelis on selle sektori ettevõtted kolmandal kohal – töötleva tööstuse ja majutuse-toitlustuse järel.

SÕIDUÕPPE ABC



KOOLITUSED KUTSELISTELE JUHTIDELE – KOOD 95

SÕIDUÕPPE ABC Tallinnas ja Tartus

- 140 h veoauto- ja bussijuhi kiirendatud ametikoolitus koos C1-, C-, CE- või D-kategooria juhiloa õppega
- 35 h täiendkoolitused kutselistele juhtidele
- ohtlike ainete veo – ADR koolitused
- töstukijuhi koolitused rahvusvahelise tunnustuse omistamisega
- sõidumeerikute hooldus, taatlemine ja vahetus

ÕPI MEIL VEOAUTO- VÕI BUSSIJUHIKS!

Tel +372 507 8230 | www.ametikoolituskeskus.ee



Foto: Shutterstock

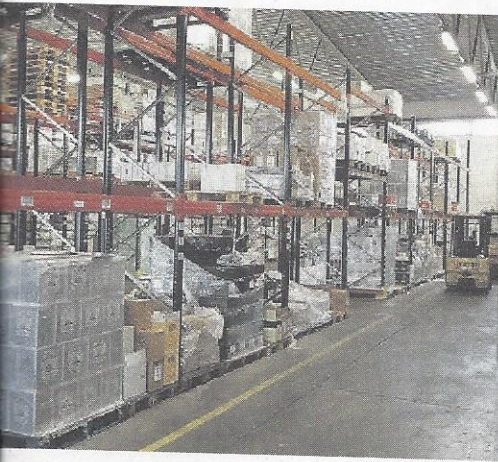
„Selle aasta jooksul on meile arvele tulnud 1800 inimest, kelle viimane ametikoht oli seotud laonduse, logistika või varustamisega. Mullu oli see number väiksem (terve aasta peale 1500). Siiski ei ole see näitaja nii suur, et selle sektori ini-

mesed moodustaksid töötute seas enamuse või isegi suure osa (näiteks kaubanduse ja klienditeeninduse taustaga inimesi on oktoobri alguse seisuga arvel umbes 5700, aasta jooksul on aga arvel olnud lausa 6500).

Oktoobri esimese päeva seisuga oli töötukassal vahendada veonduse-laonduse sektoris 342 töökohta. Kõige enam Harjumaale, seejärel Tartu maakonda,“ räägib Lauri Kool.

Töötukassa hinnangul pole kindlasti vaja karta sektori hääbumist – Eesti jääb oma asukoha tõttu ajati oluliseks sõlmpunktiks.

„Küll aga tuleks mõelda oma väärtuse tõstmisele tööturul – kindlasti ei saa selles sektoris hakkama algeliste IT-kogemusteta, samuti on vaja tunda erinevaid programme, tehnikat ja ka keeli. Seega tasuks mõelda, kuidas ennast väärtuslikuna hoida – milliseid oskusi juurde õppida, et püsida muutuste tuules. Eelkõige peaksid täiendõppele mõtlema inimesed, kellel viimasest kooliskäigust möödab 15 aastat ja enam – nende teadmised võivad hakata veidi ajale jalgu jääma. Ka teistel inimestel võiks olla olemas vastus küsimustele, mida ma veel oskan, mis saab siis, kui ma miskipärast ei saa enam seda tööd teha, mida ma täna teen,“ arutleb Lauri Kool.



KOLMESTAR

- metsa ülestöötamine
- metsamaterjali transport
- kasvava metsa ost-müük
- metsa- ja põllumaa ost
- kallurveod, kopateenus
- võsaraie ja kokkuvedu

ÜÜRILE ANDA TÜRIL KAASAEGSED KÕETAVAD LAOPINNAD

Alates 130–1500 m² koos laoriiluite, elektritõstukite, kaamerate, signalisatsiooni jm vajalikuga. Mugav ligipääs veokitele. Pakume kaupade hoiustamise laoteenust. Koos laopinnaga võimalus üürida ka kontoripinda.

Järvamaa, Türi, Mäekalda 2
Tel 501 5328



www.kolmestar.ee
kolmestar@kolmestar.ee Tel 503 5585